

# Kasvatan ruokaa itse!

Opas opettajille

## Johdanto

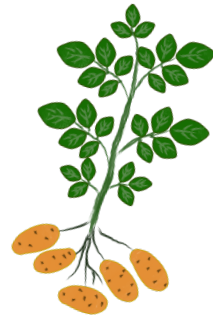
Kasvatan ruokaa itse! -oppaat antavat ideoita ja opastavat ruokakasvien viljelyssä. Opas ruokakasvien viljelyyn on tarkoitettu oppilaiden ja opettajien käyttöön. Opas antaa ideoita viljelytoiminnan toteuttamiseen ja sisältää kasvikortit, jotka auttavat viljeltävien kasvien valitsemisessa. Oppaan ohjeiden avulla oppilaat voivat kasvattaa omat taimet siemenestä asti.

Opas opettajille täydentää Opas ruokakasvien viljelyyn - materiaalia tarjoamalla apua viljelytoiminnan aikatauluttamiseen, tuomalla esiin pedagogisia mahdollisuuksia ja antamalla vinkkejä toiminnan toteuttamisen tueksi.

Oppaan liitteenä on myös Opas ruokakasvien viljelyyn - materiaalissa esitetyistä kasvikorteista tulostettavat versiot.

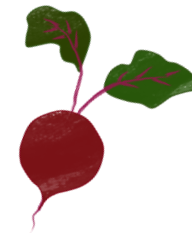
Ekokumppanit on toteuttanut Kasvatan ruokaa itse! -oppaat osana Fusilli-hanketta. Toivomme, että oppaat inspiroivat ja kannustavat ruokakasvien viljelyyn koulussa.

Makoisia hetkiä ja kasvattamisen iloa!



## Sisällys

Viljelytoiminta vuodenkierrrossa	3
Pedagogiset mahdollisuudet	8
Vinkkejä toimintaan	10
Kasvikortit tulostettavaksi	14



# Viljelytoiminta vuodenkierrossa

Viljelytoiminnan toteuttaminen hyötyy perusteellisesta suunnittelusta ja aikataulutuksesta. Tässä osiossa esitellään Opas ruokakasvien viljelyyn -materiaalissa esitellyn viljelytoiminnan (taimikasvatus, kasviseinä ja viljelylaatikot) kuukausittaiset vaiheet ja tehtävät kalenterin muodossa.

Kalenteria voi käyttää sellaisenaan tai muokata omien tarpeiden mukaan. Tehtävät on jaettu opettajien, sekä opettajien ja oppilaiden yhteisiin tehtäviin. Tavoite on, että oppilaat olisivat alusta asti mukana viljelytoiminnassa. Toiminnasta on hyvä tehdä muistiinpanoja, jotta viljelykauden päättyessä voidaan tarkastella mitkä asiat ovat toimineet ja mitä voisi ensi kerralla kenties toteuttaa tai aikatauluttaa toisin.

Ehdotus on koostettu mukailen Puutarhakasvatus.fi -sivustolle laadittua kalenteria (<https://puutarhakasvatus.fi/tyovaiheet-ja-vuodenkierto/>).



## TAMMIKUU

### Opettajat:

- Puutarhatiimin kokoontuminen. Ketkä osallistuvat viljelytoimintaan ja mikä on kenenkin rooli?
- Mitä tarvitaan, jotta viljely onnistuu?
- Miten varmistetaan, että viljelmiä hyödynnetään pedagogisesti monipuolisesti?
- Vierailumahdollisuuksien tiedustelu (esimerkiksi lähialueen yhteisöviljelmä tai siirtolapuutarha)

## HELMIKUU

### Opettajat:

- Pedagoginen suunnittelu

### Oppilaat + opettajat:

- Päätetään oppilaiden kanssa missä ja miten viljellään
- Tutkitaan yhdessä pihaa ja valitkaa viljelyille sopiva paikka
- Valitkaa kasvatettavat ruokakasvit ja tehkää viljelysuunnitelma (erit. viljelylaatikko)
- **Tarvikehankinnat, ainakin taimikasvatuksen tarvikkeet** (kylvö ja koulinta)!
- Suunnitelkaa kylvöpäivät. Eri kasvien kylvöajat selviävät kasvikorteista

## MAALISKUU

### Opettajat:

- Pedagoginen suunnittelu
- Kesähoitosuunnitelman tekeminen

### Oppilaat ja opettajat:

- **Varmistakaa maaliskuun alussa, että tarvittavat välineet taimikasvatusta varten on hankittu**
- Taimikasvatus
- **Tarvikehankinnat kasviseinään ja/tai viljelylaatikoihin**
- Kirjoittakaa ohjeistus kesähoitoa varten

## HUHTIKUU

### Opettajat:

- Pedagoginen suunnittelu
- Ensimmäisten pihatalkoiden suunnittelu (ja säiden mukaan myös toteutus)

### Oppilaat ja opettajat:

- Viljelylaatikoiden rakennus tai viljelykuntoon laittaminen (pihatalkoot)
- Taimikasvatus
- Vierailu yhteisöviljelmällä tai siirtolapuutarhalla



## TOUKOKUU

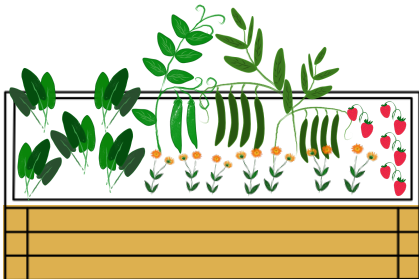
### Oppilaat ja opettajat:

- Varmistakaa, että viljelylaatikot ovat viljelykunnossa (ohje s. 11)
- Ruukkujen valmistelu kasviseinää varten
- Talkoopäivä (esim. vko 21 tai 22): Taimien istutus ruukkuihin ja kasviseinän rakentaminen, taimien istutus viljelylaatikkoon
- Vierailu yhteisöviljelmällä tai siirtolapuutarhassa

## KESÄKUU

### Oppilaat ja opettajat, kesähoidosta vastaavat:

- Kasvien kastelu, erityisesti ruukkukasvit!
- Kasvien lannoitus tarvittaessa
- Ensimmäiset sadonkorjuut (mm. retiisi, salaatti)



## HEINÄKUU

### Kesähoidosta vastaavat:

- Kasvien kastelu, erityisesti ruukkukasvit!
- Kasvien lannoitus tarvittaessa
- Kitkeminen tarvittaessa (viljelylaatikko)
- Juuresten harventaminen tarvittaessa (viljelylaatikko)
- Katteen levittäminen tarvittaessa (viljelylaatikko)
- Taimien tukeminen ja suojaaminen tarvittaessa
- Sadonkorjuu (salaatti, retiisi, herneet, kesäkurpitsa)

## ELOKU

### Kesähoidosta vastaavat, oppilaat ja opettajat:

- Kastelu, erityisesti ruukkukasvit!
- Kitkeminen tarvittaessa (viljelylaatikko)

### Opettajat:

- Pedagoginen suunnittelu

### Oppilaat ja opettajat

- Sadonkorjuu
- Sadon hyödyntäminen ja säilöminen
- Siementen keruu (kasvikorteista selviää minkä kasvien siemeniä voi kerätä syksyllä talteen)
- Vierailu yhteisöviljelmällä tai siirtolapuutarhassa

## HEINÄKUU

### Kesähoidosta vastaavat:

- Kasvien kastelu, erityisesti ruukkukasvit!
- Kasvien lannoitus tarvittaessa
- Kitkeminen tarvittaessa (viljelylaatikko)
- Juuresten harventaminen tarvittaessa (viljelylaatikko)
- Katteen levittäminen tarvittaessa (viljelylaatikko)
- Taimien tukeminen ja suojaaminen tarvittaessa
- Sadonkorjuu (salaatti, retiisi, herneet, kesäkurpitsa)



## ELOKUU

### Kesähoidosta vastaavat, oppilaat ja opettajat:

- Kastelu, erityisesti ruukkukasvit!
- Kitkeminen tarvittaessa (viljelylaatikko)

### Opettajat:

- Pedagoginen suunnittelu

### Oppilaat ja opettajat

- Sadonkorjuu
- Sadon hyödyntäminen ja säilöminen
- Siementen keruu (kasvikorteista selviää minkä kasvien siemeniä voi kerätä syksyllä talteen)

## SYYSKUU

### Oppilaat ja opettajat:

- Sadonkorjuu
- Sadonkorjuujuhla
- Siementen keruu
- Ruukkuseinän purku syys- tai lokakuussa. Jos ruukut ovat käytettävissä uudestaan, peskää ne ja laittakaa talteen, tai kierrättäkää asianmukaisella tavalla.
- Kerätkää ruukuissa käytetty multa seuraavaa vuotta varten (erit. jos siinä on biohiiltä seassa s. 10) tai laittakaa viljelylaatikkoon.
- Vierailu yhteisöviljelmällä tai siirtolapuutarhassa

## LOKAKUU

### Opettajat:

Seuraavan vuoden rahoituksen suunnittelu ja haku

### Oppilaat ja opettajat:

- Sadonkorjuu
- Viljelylaatikoiden valmistelu talvea varten (s.
- Kasviseinän purku. Jos ruukut ovat käytettävissä uudestaan, peskää ne ja laittakaa talteen, tai kierrättäkää asianmukaisella tavalla.
- Syysistutukset (esim. marjapensaat ja hedelmäpuut)
- Työkalujen syyshuolto ja laittaminen varastoon



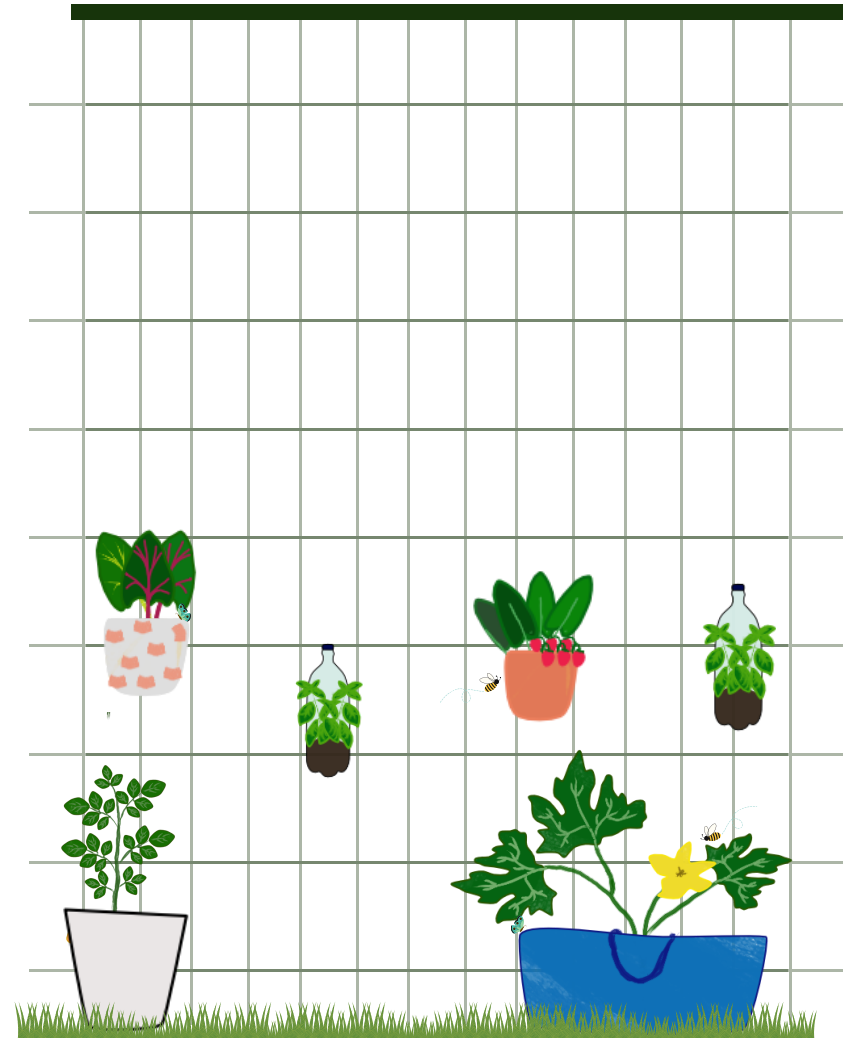
## MARRASKUU

### Opettajat:

- Arviointikokous ja nykyisen ja seuraavan puutarhatiimin yhteinen tapaaminen. Tehkää hyvät muistiinpanot!

## JOULUKUU

Loma



# Pedagogiset mahdollisuudet

Kouluviljelmiä voi käyttää monen oppiaineen opettamisessa. Onkin tärkeää miettiä miten viljelytoimintaa voi hyödyntää mahdollisimman monipuolisesti, sillä se auttaa myös toiminnan sovittamisessa kouluarkeen. Seuraavassa listauksessa on ehdotuksia mistä näkökulmista viljelytoimintaa voi eri oppiaineissa lähestyä.

**Ympäristöoppi:** Vuodenajat, ilmastotekijät, kasvioppi, lajintunnistus, hyönteiset ja muut puutarhan eliöt, maisematyypit, kartat, alkuaineet, hiilenkierto, ravinteet ja niiden kierto, vedenkierto, kestävä ruoantuotanto

**Biologia ja maantiede:** Kasvin kasvu siemenestä, mitä kasvi tarvitsee kasvaakseen, yhteyttäminen, kasvinjalostus, puutarhan eliöt (myös maaperäeliöstö), biologinen typensidonta, aineiden kierrot (esim. hiili, typi, vesi), hajoaminen (kompostin toiminta), mistä eri kasvikset ovat alunperin peräisin ja miten ne ovat päätyneet ruokavaliomme osaksi, ruokajärjestelmät

**Kotitalous ja terveystieto:** Sadon käsittely, sadon säilöminen eri tavoin, satokausiajattelu, sadonkorjuujuhla, terveelliset elämäntavat: terveellinen ruokavalio, hyötyliikunta

**Kemia, fysiikka, matematiikka:** Aineiden kierrot (esim. hiili, typi, vesi), hajoaminen (kompostin toiminta), mittaaminen (esim. pinta-alat, satomäärät), mittojen muuntaminen, laskeminen (esim. siemen- ja taimitarve, sato-odotukset). Kouluviljelmillä laskutaito yhdistyy käytännölliseen tekemiseen ja tilallisen hahmotuskykyyn ja tekee siitä monille oppijoille luokassa laskemista helpompaa

**Äidinkieli:** Viljelyyn, kasvien osiin ja kasvuvaiheisiin liittyvä sanasto arkielämässä ja sananlaskuissa (mm. ajatus itää, päätös kypsyy, toimintamalli juurrutetaan, huonot tavat kitketään, kulttuuri versoo ja huumori kukkii), prosessikuvaukset (kasvin kasvu, viljelmien perustaminen), kouluviljemien tunnelmien kuvaaminen tarinoissa ja runoissa, kasvit saduissa, runoissa ja muissa kaunokirjallisissa teksteissä



**Kuvataide ja musiikki:** Maisemamaalaus, havaintopiirustus (esim. kasvien kasvun vaiheiden piirtäminen), värioppi, viljelmien värimaailman tutkiminen eri vuodenaikoina, äänimaailman havainnointi, sadonkorjuujuhla

**Käsityöt:** Viljelmien rakenteiden suunnittelu, rakentaminen ja korjaaminen, puutyöt, metallityöt, kivityöt

**Historia ja yhteiskuntaoppi:** Mistä eri kasvikset ovat alunperin peräisin ja miten ne ovat päätyneet ruokavaliomme osaksi, viljelykulttuurien synty, vaiheet ja merkitys, viljelykulttuurin merkitys Suomen historiassa, viljelykulttuurin merkitys paikallishistoriassa ja nimistössä, ruokajärjestelmät, maatalouspolitiikka, työ, yrittäjyys, ruokatalous, paikallistalous, aktiivinen kansalaisuus, kestävä kehitys, vastuullinen kuluttaminen

**Katsomusaineet:** Puutarha eri maailmankatsomuksissa, puutarhavertaukset esim. Raamatussa

**Liikunta:** Hyötyliikunta, työergonomia, tanssi ja liiketaide puutarhassa

Lähde: <https://puutarhakasvatus.fi/eri-oppiaineiden-opiskelu-puutarhassa/>

### Vinkki!

Oppaassa esitellyt taimikasvatus ja kasviseinä sopivat erityisen hyvin seuraaviin 3.-4.-luokkien opetussuunnitelman sisältöihin:

- Ympäristön tutkiminen
- Kasvien kasvun tutkiminen kokeellisesti
- Yhteyttäminen
- Kestävän tulevaisuuden rakentaminen
- Kierrättäminen
- Ruokatietouden vahvistaminen

Taimikasvatuksesta ja kasviseinän rakentamisesta voisi tehdä vaikka jokavuotisen perinteen.

# Vinkkejä toimintaan

## Viljelyyn tutustuminen

Vieraillaa oppilaiden kanssa alueen yhteisöviljelmillä, siirtolapuutarhassa tai viljelypalstoilla.

## Kasvikortit

Tulostakaa halutessanne liitteenä olevat kasvikortit kaksipuolisena tulosteena ja laminoikaa ne. Fyysisten korttien avulla on mukavampi valita kasvatettavia kasveja ja helpompi suunnitella esimerkiksi viljelykiertoa

## Taimikasvatus

Taimikasvatuksen voi toteuttaa, vaikka koululla ei olisi mahdollisuutta pitää viljelmää kesällä. Oppilaat voivat viedä taimet kotiin, niitä voi myydä ja saada sitä kautta retkikassaan rahaa, viljelyssä voi tehdä myös yhteistyötä alueen kaupunkiviljelijöiden kanssa (palstat, yhteisöviljelmät tai siirtolapuutarhat)

## Kasviseinä

Tehkää syötävästä seinästä näyttävä elementti koulun pihaan. Koristelkaa ruukkuja ja tehkää oppilaiden kanssa kasvikylttejä, jotta muutkin saavat oppia ruokakasveista

## Laatikkoviljely

Laatikot voi ostaa valmiina tai rakentaa oppilaiden kanssa teknisen työn tunnilla

## Ruukkukasvien hoito (kasviseinä)

Ruukkukasveja täytyy kastella useamman kerran viikossa. Multaan voi sekoittaa esimerkiksi biohiiltä, joka sitoo kosteutta. Biohiiltä voi käyttää myös ravinnepankkina, joka vähentää kasvien lannoituksen tarvetta. Biohiilessä itsessään ei ole ravinteita, vaan se tulee ladata ennen kuin se sekoitetaan multaan.

## Biohiili

- Parantaa maan rakennetta
- Estää tiivistymistä
- Sitoo ravinteita
- Imee itseensä vettä
- Tasaa kosteutta
- Parantaa maan vedenpidätyskykyä
- Vähentää lannoituksen ja kastelun tarvetta

Biohiili ladataan ennenkuin se sekoitetaan multaan. Biohiilen lataus voidaan tehdä kompostoinnin yhteydessä tai liottamalla biohiiltä luonnonmukaisessa lannoitevedessä 1-2 vrk ennen lisäämistä kasvualustaan. Lisää biohiiltä 5-20 %, eli 0,5 - 2 l/10 l multaan. Kasvualustaan lisätty biohiili säilyy siinä pitkään, joten käytetty multa kannattaa sekoittaa uuden mullan joukkoon seuraavana keväänä tai laittaa viljelylaatikkoon.

Lähde: <https://viherrinki.fi/vihertietoa/biohiili-kasvualustassa/>

## Viljelmien hoito

Suosikaa luonnonmukaisia viljelytapoja; esim. laatikkoviljelyyn viljelykierto, eloperäiset lannoitteet, 15-20 cm katetta (esim. lehtisilppua) viljelylaatikkoon ennen talvea, jotta multa pysyy parempana, oma komposti, luonnonmukainen multa ym. lisää tietoa täältä: <https://puutarhakasvatus.fi/ekologinen-puutarhanhoito/>

## Viljelylaatikon valmistelu keväällä

- Kasvijätteen voi sekoittaa mullan sekaan
- Maata parannetaan eloperäisellä lannoitteella (kompostimulta, hevosenlanta, lehtisilppu) ja tarvittaessa kaupan luomumullalla
- Vuoroviljelyllä ja viherlannoitekasvien (kasvikorttien ryhmä 4) avulla voi hoivata kasvualustaa niin, että se pysyy viljelykelpoisena pidempään

## Viljelylaatikon valmistelu talvea varten

- Syksyllä maata ei tarvitse kääntää
- Sadonkorjuun jälkeen maata voi möyhentää kevyesti
- Laittakaa laatikkoon syksyllä eloperäistä katetta noin 15-20 senttiä paksu kerros (puiden lehdet, nurmikko, heinä). Kate suojaa maata ja tarjoaa pieneliöille ruokaa

## Ravinteet

Kasvit tarvitsevat ravinteita kasvaakseen. Luonnonmukaisessa viljelyssä kasvualustaa lannoitetaan pääosin eloperäisillä aineksilla. Eloperäiset lannoitteet ovat peräisin kasvi- ja eläinkunnasta. Ne liukenevat hitaasti, vaikuttavat pitkään ja liikalannoitusvaara on pieni. Ne ylläpitävät kasvualustan pH-tasoa, lisäävät multavuutta, parantavat rakennetta ja lisäävät pieneliötoimintaa.

Eloperäisiä lannoitteita:

- Kompostimulta
- Kanan- ja hevosenlantarakeet ja muut teollisesti valmistetut lantatuotteet
- Viherkäytteet (nokkosvesi)
- Viherlannoitus
- Ruohosilppu ja muut maatuivat katteet

Lukekaa lannoituspakkauksen ohjeet ja mittatkaa ja annostelkaa lannoite huolellisesti.

Vinkki! Sekoittakaa kananlantarakeet pintamultaan ja kastelkaa, niin hajuhaitat vähenevät.

## Lannoituksen ajankohta

- Peruslannoitus: Kasvialusta kunnostuksen yhteydessä ja viljelyn alussa. Käytäköö esim. kompostimultaa ja lantarakeita
- Ylläpitolannoitus: Tarpeen mukaan kesällä. Viherkäyte ja ruohosilppu ovat hyviä lisälannoitteita keväällä ja kesällä
- Syyslannoitus: Elokuussa monivuotisille kasveille (esim. marja- ja hedelmäkasvit)
- Varastolannoitus: Eloperäinen lannoite voidaan laittaa keväällä kasvin juuriston lähelle kuoppaan ja peittää mullalla. Kasvin juuret hakeutuvat lannoitteeseen ja kasvi ottaa siitä tarvitsemansa määrän ravinteita. Varastolannoittaminen vähentää kesän lannoitustarvetta ja sopii sekä ruukkukasveille ja viljelylaatikkoon.

Lähteet:

<https://www.martat.fi/marttakoulu/puutarha/puutarhantyot/lannoitus/>

<https://pihallaauringontahtiin.com/luonnonmukainen-pihanhoito/>

Pohdittavaa: Voisiko luokkaan tai opettajanhuoneeseen hankkia pienen kompostin? Bokashi-komposti on näppärän kokoinen ja sinne voi laittaa esimerkiksi hedelmien kuoret. Kompostissa jätteet muuttuisivat viljelyssä hyödynnettäväksi kompostimullaksi.

Bokashi-keittiökompostoinnista lisää tietoa täältä:  
<https://hyotykasviyhdistys.fi/puutarhatieto/bokashi/>

## Kesähoito

Laatikkoviljelmät ja kasviseinä tarvitsevat hoitoa kesällä.

Tässä muutamia ehdotuksia kesähoidon järjestämiseen:

- Perheiden vastuuvuorot
- Vapaaehtoiset oppilaat ja vanhemmat
- Vapaaehtoiset opettajat
- Kesällä koululla oleva henkilökunta
- Lähialueen päiväkotit
- Lähialueen nuorisotilat
- Lähialueen asukkaat
- Palkattu henkilöstö
- Kesätyömahdollisuus yläkoululaisille/lukiolaisille (palkkaukseen apua esim. vanhempainyhdistykseltä tai kunnan nuorisoasiainkeskus)

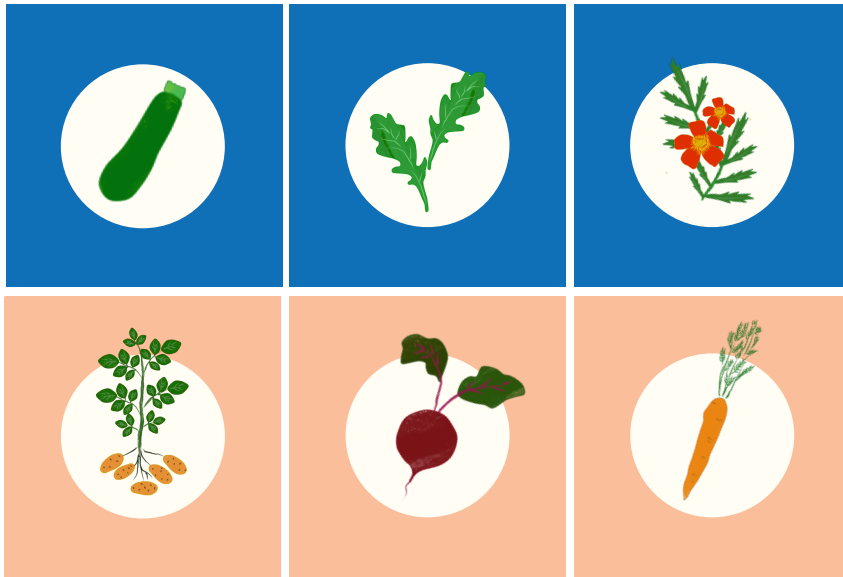
Kasviseinän voi myös purkaa kesäloman alkaessa. Tällöin oppilaat voivat viedä kasvit kotiin ja kerätä satoa kesän ajan.

## Lisää aineistoja viljelytoiminnan toteuttamisen tueksi:

- Puutarhakasvatus.fi, avaa näkökulmia puutarhakasvatuksen tapoihin ja mahdollisuuksiin: <https://puutarhakasvatus.fi/>
- Lasten ja nuorten puutarhayhdistys, Kasva ja opi puutarhassa: [https://www.lastenpuutarha.fi/wp-content/uploads/2018/02/Kasva-ja-opi-puutarhassa\\_2.pdf](https://www.lastenpuutarha.fi/wp-content/uploads/2018/02/Kasva-ja-opi-puutarhassa_2.pdf)
- YMPPI, ympäristökasvatusta puutarhassa: <https://puutarhakasvatus.fi/ymppi/mika/>
- Hyötykasviyhdistys, tarvikkeita, siemeniä ja neuvontaa: <https://hyotykasviyhdistys.fi/>

# Kasvikortit tulostettavaksi

Seuraavilla sivuilla olevat kasvikortit voi tulostaa ja laminoida halutessaan.



# KESÄKURPITSA

Syödään tuoreena ja kypsennettynä.

**Sopii viljelylaatikkoon ja kassiviljelyyn**

**Esikasvatus:** Huhtikuun loppu

**Kylvö:** 1 siemen/ruukku, paina kevyesti multa, niin että siemen peittyy.

**Hyvä naapuri:** Herne, pinaatti ja lehtisalaatti

**Huono naapuri:** Peruna

**Sadonkorjuu:** Poimi kesäkurpitsat pieninä (noin 20 cm)



# LEHTIKAALI

Syödään tuoreena ja kypsennettynä

**Sopii ruukkuun ja viljelylaatikkoon**

**Taimikasvatus:** Huhtikuun alku

**Kylvö:** 1 siemen/ruukku. Kylvä 1 cm syvyyteen

**Hyvä naapuri:** Pensaspapu, lehtisalaatti, mangoldi, porkkana, retiisi, raparperi, punajuuri, pinaatti, yrtit ja samettikukka

**Huono naapuri:** Peruna ja mansikka

**Sadonkorjuu:** Kesäkuun lopusta lähtien



# KÄÄPIÖSAMETTIKUKKA

Lehdet ja kukan terälehdet syödään tuoreena

**Sopii ruukkuun ja viljelylaatikkoon**

**Taimikasvatus:** Huhtikuun alku

**Kylvö:** 2-3 siementä/ruukku.

Siemeniä ei peitetä

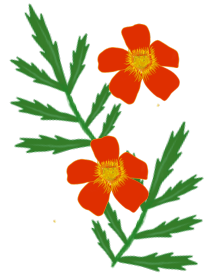
**Hyvä naapuri:** Lehtikaali, peruna, porkkana ja kesäkurpitsa.

**Sadonkorjuu:** Kesäkuusta lähtien

Karkottaa tuohyönteisiä!

Pölyttäjät tykkää!

Kerää kasvin siemenet talteen syksyllä!



# PERUNA

**Syödään kypsennettynä.**

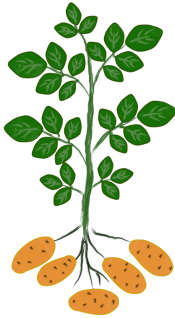
**Sopii viljelylaatikkoon tai ämpäriin**

**Esivalmistelut:** Idätä siemenperunat pari viikkoa ennen istutusta huhtikuun lopussa tai toukokuun alussa

**Hyvä naapuri:** Pensaspapu, pinaatti, lehtikaali, korianteri ja kääpiösamettikukka

**Huono naapuri:** Kesäkurpitsa ja auringonkukka

**Sadonkorjuu:** Aikaisia lajikkeita esim. Timo ja Annabelle



# PUNAJUURI

**Syödään kypsennettynä. Naatit syötäviä harvennus- ja sadonkorjuun hetkellä.**

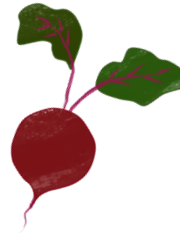
**Sopii viljelylaatikkoon ja ruukkuun.**

**Kylvö:** Suorakylvö huhtikuun lopulla. Liota siemeniä 24 h Kylvä 2-3 cm syvyyteen kylvövakoon n. 10 cm välein. Riviväli 20-40 cm

**Hyvä naapuri:** Pensaspapu, herne, lehtisalaatti ja retiisi

**Huono naapuri:** Peruna, porkkana ja pinaatti

**Sadonkorjuu:** Heinäkuun lopusta lähtien



# PORKKANA

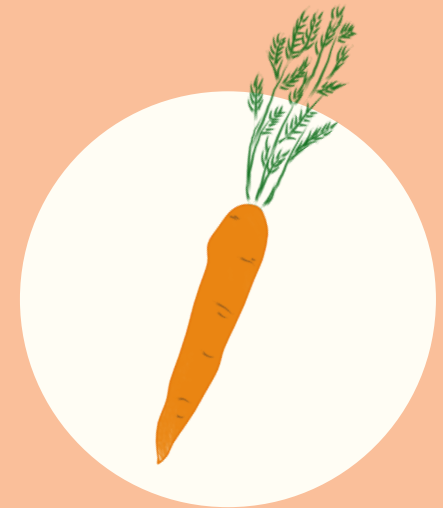
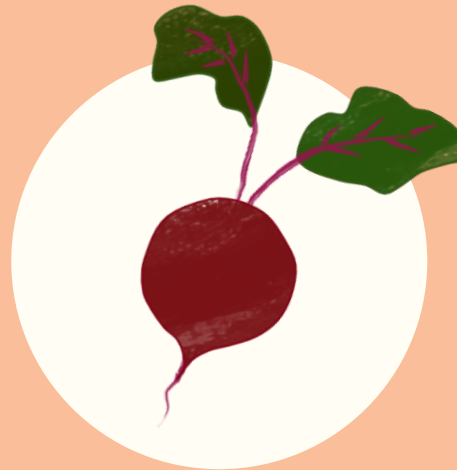
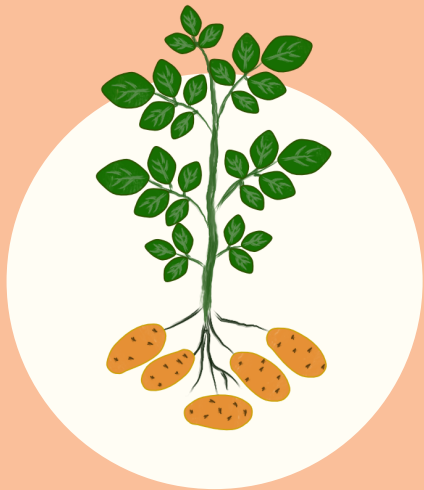
**Syödään tuoreena ja kypsennettynä, syö myös naatit!**

**Sopii viljelylaatikkoon tai syvään ruukkuun (50 cm)**

**Kylvö:** Suorakylvö huhtikuun lopulla. Liota siemeniä 24 h ennen kylvöä. Kylvä 1 cm syvyyteen kylvövakoon n. 2 cm välein. Riviväli 10 cm

**Hyvä naapuri:** Herne, lehtikaali, salaatti, mangoldi, retiisi ja pinaatti

**Sadonkorjuu:** Heinäkuun lopusta lähtien





# KEHÄKUKKA

**Kukan terälehdet syödään tuoreena tai kuivattuna.**

**Sopii viljelylaatikkoon ja ruukkuun**

**Esikasvatus:** Huhtikuun alku

**Kylvö:** 1-2 siementä/ruukku.

Kylvä 2 cm syvyyteen

**Sadonkorjuu:** Pitkin kesää

Pölyttäjät tykkää!

Torjuu tuhohyönteisiä!

Kerää siemenet syksyllä!



# MANGOLDI

**Syödään tuoreena ja kypsennettynä, käytä myös lehtiruodit!**

**Sopii viljelylaatikkoon ja ruukkuun**

**Esikasvatus:** Huhtikuun loppu

**Kylvö:** 2-3 siementä/ruukku.

Peitä mullalla. Liota siemeniä

24 h ennen kylvöä

**Hyvä naapuri:** Basilika, krassit, mansikka, pensaspapu, porkkana, retiisi ja lehtisalaatti

**Huono naapuri:** Punajuuri ja pinaatti

**Sadonkorjuu:** Kesäkuusta lähtien



# RETIISI

**Syödään tuoreena ja kypsennettynä. Syö myös hyväkuntoiset naatit!**

**Sopii viljelylaatikkoon ja ruukkuun**

**Kylvö:** Suorakylvö huhtikuun lopulla. Kylvä 0,5-1 cm syvyyteen kylvövakoon n. 2-3 cm välein. Riviväli 10 cm

**Hyvä naapuri:** Pensaspapu, herne, lehtisalaatti, mangoldi, porkkana ja pinaatti

**Sadonkorjuu:** Toukokuusta lähtien



# LEHTISALAATTI

Syödään tuoreena.

Sopii viljelylaatikkoon ja ruukkuun

**Esikasvatus:** Huhtikuun loppu

**Kylvö:** 2-3 siementä/ruukku.

Peitä ohuesti mullalla

**Hyvä naapuri:** Pensaspapu, herne, lehtikaali ja retiisi

**Huono naapuri:** Peruna ja persilja

**Sadonkorjuu:** Toukokuusta lähtien

Kerää siemenet syksyllä!



# PINAATTI

Syödään kypsennettynä.  
Baby-pinaatti myös tuoreena.

Sopii viljelylaatikkoon ja ruukkuun

**Esikasvatus:** Huhtikuu

**Kylvö:** Ripottele 3-4 siementä/ruukku mullan pinnalle. Peitä siemenet mullalla ohuesti

**Hyvä naapuri:** Pensaspapu, peruna, lehtikaali, porkkana ja retiisi

**Huono naapuri:** Punajuuri

**Sadonkorjuu:** Kesäkuun puoliväli



# KÖYNNÖSKRASSI

Lehdet ja kukat syödään tuoreena.

Sopii viljelylaatikkoon ja ruukkuun

**Esikasvatus:** Huhtikuu

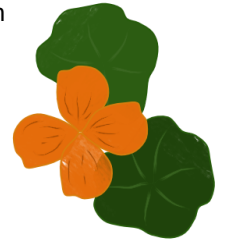
**Kylvö:** 1-2 siementä/ruukku, sentin syvyyteen. Liota siemeniä 24 h ennen kylvöä

**Sadonkorjuu:** Kesäkuusta lähtien

Pölyttäjät tykkää!

Kerää siemenet syksyllä!

Torjuu kirvoja!



# AHOMANSIKKA

**Marjat maistuvat parhaalta tuoreena. Lehtiä voi käyttää juomien maustamiseen.**

**Sopii viljelylaatikkoon tai ruukkuun**

**Esikasvatus:** Maalis-huhtikuussa

**Kylvö:** Paina siemenet kevyesti multaan ja peitä mullalla

**Hyvä naapuri:** Pensaspapu, herne, lehtisalaatti, pinaatti, persilja, ruohosipuli ja kehäkukka

**Huono naapuri:** Lehtikaali ja peruna

**Sadonkorjuu:** Heinäkuusta lähtien

Ahomansikka on monivuotinen!



# MONIVUOTISET YRTIT

Minttu, mäkimeirami, ruohosipuli

**Käytetään maustamiseen.**

**Sopii viljelylaatikkoon ja ruukkuun**

**Esikasvatus:** Maalis-huhtikuu

**Kylvö:** Minttu ja ruohosipuli: 2-3 siementä/ruukku. Peitä ohuesti mullalla

Mäkimeirami: 2-3 siementä/ruukku.

Siemeniä ei peitetä

**Sadonkorjuu:** Pitkin kesää

**Käytä esim.** Minttua juomien maustamiseen, ruohosipulia salaattiin ja mäkimeiramia pizzaan

Pölyttäjät tykkää!



# YKSIVUOTISET YRTIT

Basilika, korianteri ja persilja

**Käytetään maustamiseen.**

**Sopii viljelylaatikkoon ja ruukkuun**

**Esikasvatus:** Maalis-huhtikuu

**Kylvö:** Basilika ja korianteri: 2-3 siementä/ruukku. Peitä ohuesti mullalla.

Persilja: Hajakylvö, 10-15 siementä/ruukku. Liota lämpimässä vedessä ennen kylvöä. Peitä ohuesti mullalla.

**Sadonkorjuu:** Pitkin kesää

**Käytä esim.** Basilikaa pastakastikkeessa tai salaatissa, korianteria tortilloissa, persiljaa keittoihin tai salaattiin



## PENSASPAPU

Syödään kypsennettynä.

**Sopii viljelylaatikkoon ja ruukkuun (Mascotte)**

**Esikasvatus:** Huhtikuun puoliväli

**Kylvö:** 1 siemen/ruukku, parin sentin syvyyteen. Liota siemeniä ennen kylvöä

**Hyvä naapuri:** Peruna, lehtisalaatti, mangoldi, retiisi, punajuuri ja pinaatti

**Huono naapuri:** Herne ja porkkana

**Sadonkorjuu:** Heinä-syyskuu

Kerää siemenet syksyllä!

Huom! Pensaspavut ovat pupujen herkkua, joten muista suojata!



## SOKERIHERNE

Syödään palkoineen päivineen tuoreena tai kypsennettynä. Myös versoja voi syödä!

**Sopii viljelylaatikkoon ja ruukkuun**

**Esikasvatus:** Huhtikuun loppu

**Kylvö:** 2 siementä/ruukku, parin sentin syvyyteen. Liota siemeniä 24 h

**Hyvä naapuri:** Lehtikaali, lehtisalaatti, porkkana retiisi ja punajuuri

**Huono naapuri:** Pensaspapu ja peruna

Kerää siemenet syksyllä!

Huom! Tarvitsee tuen, jos kasvatetaan korkeammaksi!



## AURINGONKUKKA

Siemenet syödään paahdettuna, auringonkukan siemenkodon voi grillata.

**Sopii viljelylaatikkoon ja ruukkuun**

**Esikasvatus:** Maaliskuu

**Kylvö:** 2-3 siementä/ruukku, viiden sentin syvyyteen

Pölyttäjät tykkää!

Kerää siemenet syksyllä!

Huom! Valitse ruukkuun matala lajike!



## KARVIAINEN

**Marjoja voi syödä tuoreena, käyttää leivontaan tai tehdä vaikka hilloa.**

**Istutus:** Keväällä tai syksyllä

**Kasvupaikka:** Valoisa paikka, kuohkea, ravinteikas kasvualusta

**Sadonkorjuu:** Elokuusta lähtien

**Vinkki:** Kylvä pensaan alle apilaa, joka on typensitojakasvi, eli se parantaa maata!



Kysykää ohjeet istutukseen ja hoitoon taimimyymälästä!

## MUSTAHERUKKA

**Marjoja voi syödä tuoreena, niistä voi tehdä mehua tai vaikka hyytelöä. Lehdillä voi maustaa juomia.**

**Istutus:** Keväällä tai syksyllä

**Kasvupaikka:** Paras sato valoisassa paikassa. Ravinteikas, multava kasvualusta

**Sadonkorjuu:** Elokuun puolivälistä lähtien

**Vinkki:** Kylvä pensaan alle apilaa, joka on typensitojakasvi, eli se parantaa maata!

Kysykää ohjeet istutukseen ja hoitoon taimimyymälästä!



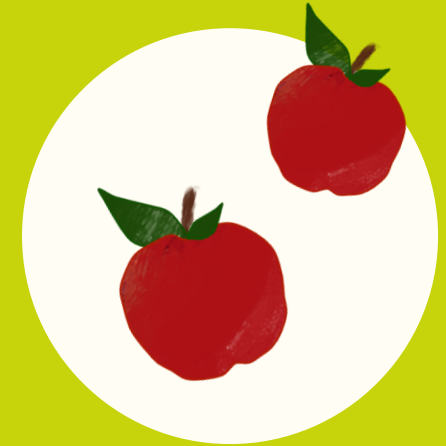
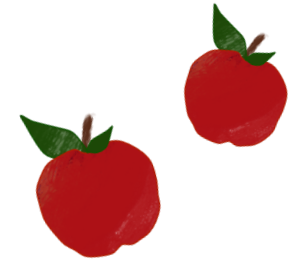
## OMENA

**Hedelmiä voidaan hyödyntää monella tavalla.**

**Istutus:** Keväällä tai syksyllä

**Kasvupaikka:** Suojaisa, lämmin ja valoisa paikka. Kuohkea ja ravinteikas multa

**Sadonkorjuu:** Vaihtelee lajikkeen mukaan



# RAPARPERI

**Varsia voidaan käyttää leivonnassa, mehussa tai vaikka hillossa.**

**Istutus:** Keväällä tai syksyllä

**Kasvupaikka:** Valoisa tai puolivarjoisa paikka, vahva, kuohkea ja kosteutta pitävä kasvualusta

**Sadonkorjuu:** Toukokuusta lähtien

Ostakaa raparperi taimena, sillä siemenistä satoikään kasvattaminen vie aikaa!

Antakaa raparperin kasvaa istutusvuonna, jotta juurakko vahvistuu!



## **Kasvatan ruokaa itse!**

Opettajien opas

Fusilli-hanke

Toimitus, visuaalinen suunnittelu,  
kuvitus ja taitto: Sanna Luonuankoski

Tampere, 2022



This project has received funding from the European Union's Horizon 2020 research and innovation programme under grant agreement No. 101000717.

## Lähteet:

<https://puutarhakasvatus.fi/tyovaiheet-ja-vuodenkierto/>  
<https://puutarhakasvatus.fi/eri-oppiaineiden-opiskelu-puutarhassa/>  
<https://viherrinki.fi/vihertietoa/biohiili-kasvualustassa/>  
<https://puutarhakasvatus.fi/ekologinen-puutarhanhoito/>  
<https://www.martat.fi/marttakoulu/puutarha/puutarhantytot/lannoitus/> <https://pihallaauringontahtiin.com/luonnonmukainen-pihanhoito/> <https://hyotykasviyhdistys.fi/puutarhatieto/bokashi/>

Tutustu Fusilli-hankkeeseen: <https://www.fusilli.fi/>



 This project has received funding from the European Union's Horizon 2020 research and innovation programme under grant agreement No. 101000717.

